

Note scientifique

Leistus reitteri Jacobson 1906, identique à *Leistus fulvus* Chaudoir 1846, nouvelle synonymie (Col. Carabidae).

Grâce à l'amabilité du Pr. W. SAUTER, de l'Eidgenössische Technische Hochschule de Zürich, j'ai pu étudier le type, femelle, dans la collection BÄNNINGER, de *Leistus ellipticus* REITTER (1885, *Wien. Ent. Zeit.*, IV, p. 219), renommé *Leistus reitteri* par JACOBSON (1906, *Zsuki Ross.*, 4, p. 259) par suite de l'homonymie avec *Leistus ellipticus* WOLLASTON (1857, *Cat. Col. Madère*, p. 8). La comparaison avec le type de *Leistus fulvus* CHAUDOIR (1846, *Enum. Carab. Caucase*, p. 115), dans la collection OBERTHÜR au Muséum de Paris, et avec des spécimens provenant des Alpes Pontiques en Asie Mineure, permet de conclure à la conspécificité de tous ces spécimens, ce qui étend l'aire de répartition de *Leistus fulvus* jusque dans les montagnes de l'ouest de la Turquie.

G. G. PERRAULT
BP 21,
92290 Chatenay-Malabry, France.

Nouv. Revue Ent. (N.S.), 1985, 2 (2), p. 158.

Note scientifique

Leistus elegans ROST 1891 : notes taxonomiques et désignations de lectotypes (Col. Carabidae).

ROST, dans sa description de *L. elegans* de l'Elbruz (Caucase) (1891, *Deutsch. Ent. Z.*, p. 126), le compare à *L. angustus* REITTER (1883, *Rev. Mens. Ent.*, 1, p. 40) de Swanétie, en insistant sur la forme nettement différente du pronotum. Cependant, dans sa description de *L. osseticus*, REITTER (1909, *Wien. Ent. Z.*, 28 (2), p. 53) place *L. elegans* en synonymie avec *L. angustus*. Cette synonymie sera reprise par la suite, entre autre par BÄNNINGER (1925, *Ent. Mitteil.*, 14, p. 335). Cependant, dans la collection de celui-ci, *L. elegans* se trouve placé en synonymie de *L. osseticus*.

Grâce au Pr. W. SAUTER, j'ai pu étudier les spécimens de *L. angustus* et de *L. osseticus* se trouvant dans la collection BÄNNINGER, conservée à l'Eidgenössische Technische Hochschule de Zürich. Il s'agit du type femelle de *L. angustus*, et de deux syntypes femelles de *L. elegans* que je désigne respectivement comme LECTOTYPE et PARALECTOTYPE. La comparaison de ces spécimens montre clairement que ces deux espèces sont très différentes. Par contre, j'ai pu étudier également plusieurs spécimens de *L. elegans* (Muséum de Paris, Muséum de Prague), provenant de la région du Kazbeck (Ossétie, Caucase central), d'où est décrit *L. osseticus*, et il semble probable que ces deux espèces soient synonymes. Cependant, l'étude du type de cette dernière, qu'il ne m'a pas été possible de faire jusqu'à ce jour, sera nécessaire pour le confirmer. Dans ce cas, c'est *L. elegans* ROST 1891 qui aurait priorité sur *L. osseticus* REITTER 1909, et non l'inverse.

G. G. PERRAULT
BP 21,
92290 Chatenay-Malabry, France.

Elattonaura afrotropicaux nouveaux ou peu connus (Odonata, Protoneuridae)

JEAN LEGRAND

Laboratoire d'Entomologie, Muséum national d'Histoire naturelle 45, rue Buffon, 75005 Paris, France.

Résumé. – Trois *Elattonaura* afrotropicaux : *E. lliba* n. sp., *E. lliba mayombensis* n. ssp. et *E. morini* n. sp., sont décrits, illustrés et comparés avec l'espèce leur étant la plus étroitement apparentée. Un syntype de *E. pruinosa* (SÉLYS, 1886) est redécrit et est désigné comme lectotype ; la synonymie proposée par E. PINHEY (1971) entre *E. pruinosa* (SÉLYS, 1886) et *E. aethiopia* FRASER, 1941 est confirmée et un lectotype est également désigné pour ce dernier. Enfin la synonymie supposée par PINHEY (1971) entre *E. pruinosa* (SÉLYS, 1886) et *E. josemorai* COMPTE SART, 1964 est pour le moment rejetée.

Summary. – Three new Afrotropical *Elattonaura* : *E. lliba* sp. n., *E. lliba mayombensis* ssp. n. and *E. morini* sp. n., are described, illustrated and compared to their most related species. A syntype of *E. pruinosa* (SÉLYS 1886) from the SÉLYS collection in Brussels Museum is examined, redescribed and designated as lectotype ; the synonymy proposed by E. PINHEY (1971) between *E. pruinosa* (SÉLYS, 1886) and *E. aethiopia* FRASER, 1941 is confirmed and a lectotype is designated for this last species. Finally, the supposed synonymy (PINHEY, 1971) between *E. pruinosa* (SÉLYS, 1886) and *E. josemorai* COMPTE SART, 1964 is for the moment rejected.

Mots-clés. – Odonata, Zygoptera, Protoneuridae, *Elattonaura*, nouvelle espèce, nouvelle sous-espèce, synonymie, lectotype, région afrotropicale.

En 1975, j'attribuais rapidement au taxon *E. pruinosa* des *Elattonaura* (de Makokou, au Gabon oriental), qui, plus tard, après que j'eusse acquis une meilleure connaissance des *Protoneuridae*, se révélèrent appartenir à une espèce proche (mais encore inédite) de *E. balli* KIMMINS, dont j'ai pu examiner le type. Alors qu'en 1980, je publiais de nouvelles additions aux représentants afrotropicaux du genre *Elattonaura*, j'avais déjà sous les yeux les espèces faisant l'objet de la présente communication, mais faute de ne pouvoir examiner un certain type, je choisisais, à l'époque, de limiter la publication au groupe *acuta = vrijdaghi*. Le type, tant attendu, étant, après plus de 5 années de demandes répétées, entre mes mains, je pouvais enfin terminer la présente note.

Pour des raisons essentiellement pratiques, en 1980, j'opposais deux groupes d'espèces parmi les *Elattonneura* afrotropicaux : celui présentant des taches thoraciques distinctes entre mâles et femelles (groupe *glauca-pruinosa*) et celui ayant, entre les deux sexes, une répartition identique des taches thoraciques claires et sombres (groupe *acuta-vrijdaghi*). Je place dans le premier groupe (*glauca-pruinosa*) les *Elattonneura* traités ci-après même si, pour l'un d'eux, la femelle reste encore inconnue (*E. josemorai* COMPTE SART).

Elattonneura balli KIMMINS

Elattonneura balli KIMMINS, 1938, *Ann. Mag. nat. Hist.* (11) 1 : 296. — LEGRAND, 1983 : 153.

Matériel examiné. — Holotype ♂, Sierra Leone, Bafodea, 13-IV-1912 (Jas. J. SIMPSON), in B.M.(N.H.) Londres. — 5 ♂, 3 ♀, Côte d'Ivoire, Taï, 1979-80 (*G. Couturier*), in M.N.H.N., Paris.

Les caractères de cette espèce (fig. 1, 2 et 3) sont étudiés dans un tableau comparatif en fin de description de l'espèce suivante.

Elattonneura lliba n. sp.

Elattonneura pruinosa SÉLYS, in LEGRAND, 1975, *Annl. Soc. ent. Fr.*, (N.S.), 11 (4) : 682.

Matériel examiné. — HOLOTYPE ♂, Gabon, Makokou, Mezalé riv., route de Libreville, Km 16, 22-IX-1973 (J. LEGRAND). — Allotype ♀, 21-IX-1973, mêmes localité et récolteur. — PARATYPES : — 68 ♂ et ♀ des environs de Makokou récoltés entre 1973 et 1979 (J. LEGRAND). — 3 ♂, République populaire du Congo, Yaka-Yaka (environs de Brazzaville), Djoumouna riv., les 7-IV-1979 et 12-IV-1979 (J. LEGRAND). In M.N.H.N. à Paris.

Holotype mâle.

Mensurations (en mm) : Longueur (L.) totale : 42,5 ; L. aile antérieure droite (A.a.d.) : 21 ; L. aile postérieure droite (A.p.d.) : 20 ; L. abdomen (abd) : 36.

Tête noire, marquée seulement par une macule brune du côté extérieur de chaque ocelle latéral.

Prothorax recouvert d'une fine pruinosité bleuâtre. Synthorax recouvert jusqu'à environ mi-hauteur du mésépistérne de la même pruinosité (fig. 6) ; partie supérieure du mésépistérne noire laissant apparaître la trace d'une très fine strie antéhumérale brunâtre. Côtés du synthorax barrés de deux bandes jaunes. Pattes noires, fémurs légèrement pruinés surtout sur leurs faces internes et

postérieures. Ailes hyalines, post nodales $\frac{16}{13} \mid \frac{15}{13}$, ptérostigma brun noirâtre.

Abdomen presque entièrement noir, une tache latérale jaune sur le I ; une bande médiodorsale et un autre latéro-ventrale, jaunâtres sur le II ; IX entièrement recouvert de pruinosité bleuâtre, le X à peine pruiné. Appendices anaux très semblables à ceux de *E. balli*, fig. 9 à 12. Prophallus présentant un gland très étranglé et à extrémité très convexe, fig. 7 et 8.

Allotype femelle.

L. totale : 43,5 ; L. A.a.d. : 23,5 ; L. A.p.d. : 22 ; L. abd. : 37. Très semblable à *E. balli* ; lobe postérieur du prothorax, fig. 4.

Lliba est un anagramme de *balli*, nom choisi pour rappeler les liens de parenté très étroits existant entre les deux espèces.

Les caractères distinctifs entre *E. balli* et la nouvelle espèce sont résumés dans le tableau suivant.

E. balli KIMMINS

Synthorax : mésépistérne entièrement recouvert de pruinosité bleuâtre, fig. 1.

Côtés du synthorax fortement pruinés à l'emplacement de la première bande, deuxième bande jaune

Prophallus : gland large, extrémité fortement élargie et concave fig. 3, régulièrement arrondi de profil fig. 2.

E. lliba, n. sp.

mésépistérne recouvert de pruinosité bleuâtre jusqu'à mi-hauteur, fig. 6

Côtés du synthorax barrés de deux bandes jaunes

gland étroit et étranglé, extrémité plus étroite, convexe fig. 8, brusquement coudé de profil fig. 7.

Elattonneura lliba mayombensis, n. ssp.

Matériel examiné. — HOLOTYPE ♂ et allotype ♀, République populaire du Congo, Dimonika, rivière à «Aphios», 12-IV-1979 (J. LEGRAND), in copula. — PARATYPES : 23 ♂, mêmes localité, date et récolteur. — Holotype ♂, allotype ♀ et 20 paratypes in M.N.H.N., Paris ; 2 paratypes, in Université Marien Nguabi, Brazzaville ; 1 paratype in B.M. (N.H.) Londres.

Holotype mâle.

L. totale : 42,5 ; L. A.a.d. : 23 ; L. A.p.d. : 22 ; L. abd. : 37.

Tête, face noire brillante avec un peu de brun dans la partie supérieure des joues, dessus noir mat avec deux petites macules brunes.

Prothorax noir recouvert, sur les côtés, d'une très fine pruinosité bleuâtre. Synthorax noir mat dorsalement, côtés présentant une légère pruinosité sous la deuxième suture latérale : dessous et coxae fortement pruinés. Pattes noires. Ailes hyalines, finement ambrées le long du bord costal ;

i.n. $\frac{21}{17} \mid \frac{19}{17}$; ptérostigma noir.

Abdomen noir recouvert de pruinosité blanche aux deux extrémités. Appendices anaux (fig. 13, 14, 15 et 16) plus grands que chez *E. lliba* ; appendices supérieurs avec une branche inférieure fourchue, dent interne plus fine que la dent externe fig. 15 et 16. Prophallus semblable à celui de *E. lliba*.

Allotype femelle.

L. totale : 47,5 ; L. A.a.d. : 25 ; L. A.p.d. : 23,5 ; L. abd. : 40,5.

Très semblable à la femelle de l'espèce nominale ; stylets prothoraciques plus longs et plus écartés

que chez *E. lliba*, fig. 5. Ailes, i.n. : $\frac{20}{16} \mid \frac{19}{17}$, ptérostigma brun-noir.

Un examen superficiel inciterait à faire de *E. lliba mayombensis* une espèce distincte, cependant le prophallus et les appendices anaux, tellement semblables à ceux de l'espèce

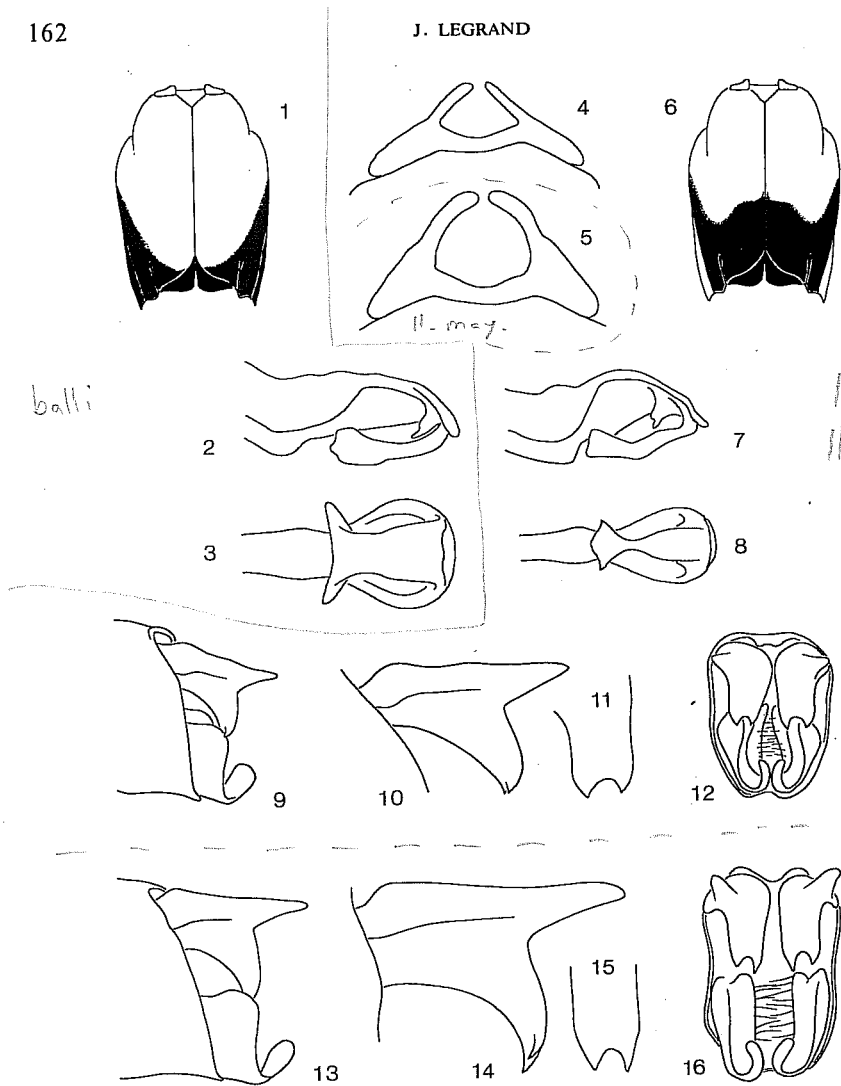


Fig. 1 à 3 : *Elatoneura balli* KIMMINS, 1938. — 1 : synthorax du mâle. — 2 et 3 : Prophallus ; de profil (2), de dessous (3).

Fig. 4, 6 à 12 : *Elatoneura lliba*, n. sp. — 4 : lobe postérieur du prothorax de la femelle. — 6 : synthorax du mâle. — 7 et 8 : prophallus ; de profil (7), de dessous (8). — 9 et 12 : extrémité abdominale du mâle ; de profil (9), de derrière (12). — 10 et 11 : appendice supérieur gauche ; de profil (10), branche inférieure de derrière (11).

Fig. 5, 13 à 16 : *Elatoneura lliba mayombensis*, n. ssp. — 5 : lobe postérieur du prothorax de la femelle. — 13 et 16 : extrémité abdominale du mâle ; de profil (13), de derrière (16). — 14 et 15 : appendice supérieur gauche ; de profil (14), branche inférieure de derrière (15).

nominale, nous l'ont fait abaisser au rang subsppécifique. Les deux sous-espèces peuvent être aisément séparées grâce aux caractères étudiés dans le tableau suivant.

E. lliba lliba ♂

Prothorax bleu pruineux
Synthorax bleu pruineux ; 2 bandes jaunes sur les côtés ; dessous faiblement pruineux
Ailes hyalines, incolores

Deuxième segment abdominal avec une bande dorsale jaune

E. lliba mayombensis ♂

Prothorax noir mat
Synthorax noir mat ; côtés noirâtres ; dessous fortement pruineux

Ailes légèrement ambrées le long du bord costal

Deuxième segment abdominal sans une telle bande

Elatoneura morini n. sp.

Matériel examiné. — HOLOTYPE ♂ et ALLOTYPE ♀, République populaire du Congo, sources de la Djoumouna, environs de Brazzaville, 9-IV-1979 (J. LEGRAND et Cl. MORIN) ; 1 PARATYPE ♂, mêmes localité, date et récolteurs ; in M.N.H.N., Paris.

Holotype mâle.

L. totale : 38 ; L. A.a.d. : 21,5 ; L. A.p.d. : 20,5 ; L. abd. 31.

Tête. Face entièrement noire ; dessus noir mat avec une petite tache brune extérieure à chaque ocelle latéral.

Prothorax et synthorax recouverts d'une fine pruinosité bleutée. Pattes noires. Ailes hyalines, i.n.

$\frac{15}{13} \mid \frac{14}{12}$, ptérostigma noir.

Abdomen noir, recouvert de pruinosité blanche sur les segments I, la partie distale du VII, le VIII, devenant rare et éparse sur les IX et X. Appendices anaux supérieurs noirs ; branche inférieure aplatie latéralement, terminée en pointe acérée ; fig. 20 à 23. Gland du prophallus terminé par deux expansions digitiformes, fig. 17 et 18.

Allotype femelle.

L. totale : 35,5 ; L. A.a.d. : 20 ; L. A.p.d. : 18,5 ; L. abd. : 30.

Tête. Face noire barrée entre les yeux d'une bande claire, beige, interrompue en son milieu. Postclypéus beige, agrémenté de trois petites taches noires. Dessus de la tête comme chez le mâle.

Prothorax noir avec, de chaque côté une bande longitudinale beige ; stylets prothoraciques courts fig. 19. Synthorax avec une bande antéhumérale brun clair et deux bandes latérales beiges. Pattes

noires. Ailes hyalines ; i.n. : $\frac{14}{12} \mid \frac{15}{12}$; ptérostigma noir.

Abdomen principalement noir ; un anneau distal clair sur le I ; dessus du II noir, avec une bande claire longitudinale de chaque côté ; III, IV et V avec deux taches géminées basales jaunâtres et une bande latérale brune s'obscurcissant graduellement vers l'arrière, de segment en segment ; VI et VII entièrement noirs ; une bande médiodorsale jaune sur les VIII, IX, X et une petite bande latérale sur le VIII disparaissant sur le IX.

S'il n'y a pas de problème quant à la nouvelle identité de cette espèce, l'appartenance au genre *Elattonneura* peut être discutée. En effet on assiste chez cette espèce à une captation progressive de l'anale par le bord postérieur de l'aile, intermédiaire entre les genres *Elattonneura* et *Prodasineura*, phénomène déjà relevé par E. PINHEY (1962) pour sa description de *Prodasineura incerta*. Par l'ensemble de ses caractères, cette espèce est plus proche du genre *Elattonneura* que de *Prodasineura*, raison pour laquelle elle est décrite sous ce nom de genre.

Cette espèce est dédiée à notre collègue Claude MORIN de Brazzaville.

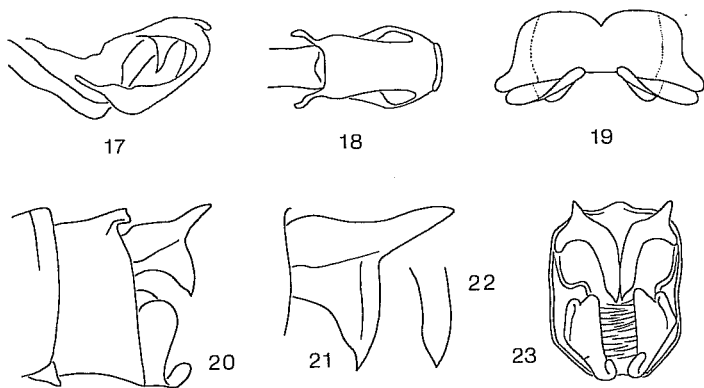


Fig. 17 à 23 : *Elattonneura morini*, n. sp. – 17 et 18 : prothorax ; de profil (17), de dessous (18). – 19 : prothorax de la femelle, de dessus. – 20 et 23 : extrémité abdominale du mâle ; de profil (20), de derrière (23). – 21 et 22 : appendice supérieur gauche ; de profil (21), branche inférieure de derrière (22).

Elattonneura pruinosa (SÉLYS)

Disparoneura pruinosa SÉLYS, 1886, *Mém. cour. Acad. r. Belg.*, 38 : 166-167 (nombre d'exemplaires non précisé).

Elattonneura pruinosa (SÉLYS) : COWLEY, 1936 ; KIMMINS, 1938, holotype désig. = *Elattonneura aethiopia* FRASER, 1941 ; PINHEY, 1971.

Lorsqu'en 1886, SÉLYS décrit cette nouvelle espèce, il ne précise pas le nombre d'exemplaire (syntypes) lui ayant servi à faire sa description ; KIMMINS, 1938, lorsqu'il fait ses commentaires à propos de *E. pruinosa* n'examine aucun syntype et désigne un holotype comme le lui suggère à l'époque A. BALL sur un exemplaire de la collection SÉLYS (KIMMINS 1938, p. 294-296). Cette désignation est erronée puisque SÉLYS lui-même ne donne aucun élément dans sa description qui puisse faire penser que l'exemplaire choisi par BALL soit effectivement l'holotype. Il me semble donc préférable de désigner cet exemplaire de la collection SÉLYS comme lectotype.

LECTOTYPE : 1 ♂ de la coll. SÉLYS ; in : Bruxelles Muséum ; présente désignation – ♂ [étiquette blanche, imprimée] – Camerouns [étiquette bleue, Sélys] – all. pruinosa [étiquette blanche, Sélys] – *Disparoneura pruinosa* SÉLYS. Collection Sélys [étiquette blanche, manuscrite, encre de chine] – cf. *Mem. Acad. Roy. Belg.* (in 8°) XXXVIII – (1886) – 4 pp. 166-167 [étiquette blanche, manuscrite, encre de chine] – Ex-Typis (imprimé rouge) de de Sélys (manuscrit, encre de chine) [étiquette blanche] – 58 (crayon rouge) Coll. Sélys (encre noire) [étiquette blanche] – 58 (crayon rouge), et une partie illisible à l'encre noire [étiquette blanche] – Type design. par D. E. Kimmins (encre de chine) [étiquette rouge] – cf. *Ann. Mag. Nat. Hist. Sér. 11-I* (1938) pp. 294-296. fig. A-E [étiquette blanche, manuscrite, encre de chine] – Lectotype [étiquette rouge, imprimée] – *Elattonneura pruinosa* (Sélys, 1886) Lectotype, désign. J. Legrand 1984 [étiquette blanche, Legrand].

Complément de description du lectotype.

Tête. Face, noir brillant, sauf une bande transversale jaunâtre de chaque côté du clypéus. Dessus de la tête noir mat, avec une petite tache brune arrondie extérieure à chaque ocelle latéral.

Prothorax pruinoux. Synthorax pruinoux sur le dessus jusqu'à environ mi-hauteur ; côtés également pruinoux jusqu'au stigmate, une bande latérale jaune, postérieure ; partie ventrale du métépimère et poststernum noirs avec une bande médiane jaune à contours diffus sur le poststernum, se rétrécissant vers l'avant et à contours nets. Extension de la pruinosis difficile à évaluer.

Pattes brun-noirâtre. Ailes hyalines, i.n. $\frac{18}{16} \mid \frac{18}{16}$, ptérostigma brunâtre.

Abdomen presque entièrement noir : deux taches jaunes de chaque côté du I, l'une inférieure et basale, minuscule, l'autre beaucoup plus grande plus ou moins réniforme et entourant la première ; II très finement teinté de jaune ventralement. Extrémité abdominale ne présentant plus trace de pruinosis. Appendices anaux noirs, branche inférieure des appendices supérieurs fine en vue postérieure, terminée par un crochet, fig. 24 à 27. Prothorax : extrémité du gland marquée d'une échancrure profonde et arrondie, lobe latéral sub-losangique, expansion latérale courbe très effilée ; fig. 28-29.

Elattonneura aethiopia FRASER

Elattonneura aethiopia FRASER, 1941, *Proc. R. ent. Soc. Lond.*, (B) 10 : 36, 1 fig., six mâles.

= *Elattonneura pruinosa* (SÉLYS) : PINHEY, 1971. Synonymie confirmée.

Deux mâles dans les collections du M.N.H.N., Paris, dont un seul avait été marqué type sur la papillote par FRASER. Je choisis cet exemplaire comme lectotype.

LECTOTYPE : 1 ♂, présente désignation.

– Cameroun, Mundeck, VII-1939, A. Villiers rec. [étiquette bleue] – *Elattonneura aethiopia* sp. n. Type Fraser det. 1941 [étiquette blanche] – Muséum Paris [étiquette bleue, imprimée]

– Lectotype [étiquette rouge, imprimée] – *Elattonneura aethiopia* Fraser, 1941 Lectotype, désign. J. Legrand 1984. Syn. de *E. pruinosa* Sélys [étiquette blanche].

Paralectotype : 1 ♂ – Yaoundé, VII-39.

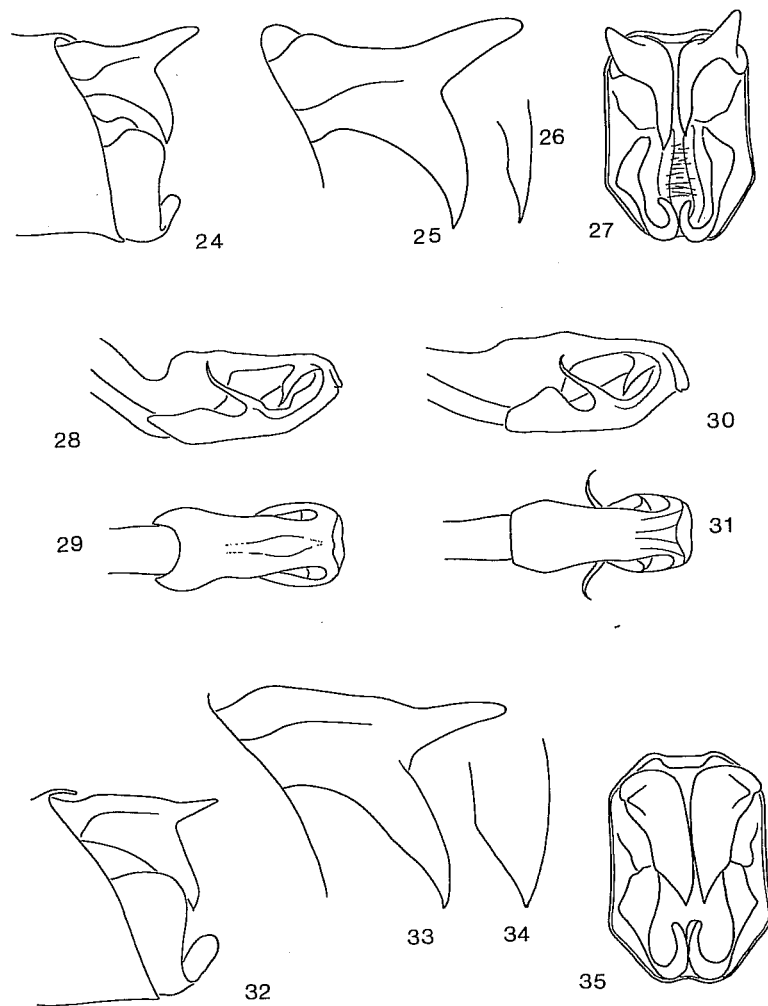


Fig. 24 à 29 : *Elattonneura pruinosa* SÉLYS. — 24 et 27 : extrémité abdominale du mâle ; de profil (24), de derrière (27). — 25 et 26 : appendice supérieur gauche ; de profil (25), branche inférieure de derrière (26). — 28 et 29 : prophallus du lectotype ; de profil (28), de dessous (29).

Fig. 30 à 35 : *Elattonneura josemorai* COMPTE SART. — 30 et 31 : prophallus de l'holotype ; de profil (30), de dessous (31). — 32 et 35 : extrémité abdominale du mâle ; de profil (32), de derrière (35). — 33 et 34 : appendice supérieur gauche ; de profil (33), branche inférieure de derrière (34).

Elattonneura josemorai COMPTE SART, *bona species*

Elattonneura josemorai COMPTE SART, 1964, *Bol. R. Soc. española Hist. nat. (Biol.)*, 62 : 21-22, 1 fig.

Matériel examiné. — 1 ♂, holotype — *Elattonneura josemorai* Comp. ♂ (holotype) A. Compte det. 1964 [étiquette rouge, Compte] — Kamo-Kogo (Guinea española) 3-IX-60 [étiquette blanche, manuscrite et imprimée] — F. Martorell [étiquette blanche, manuscrite]. In Instituto Español de Entomología, Madrid. — 2 ♂, République populaire du Congo, Mvouti, route de Dimonika à Loubomo, Col des Bambas, 6-I-1969 (J. P. GRILLON), in M.N.H.N., Paris.

Tête. Face entièrement noir brillant ; dessus de la tête noir mat avec une tache brunâtre arrondie extérieure et adjacente à chaque ocelle latéral ; dessous de la tête légèrement pruinéux.

Prothorax noir, recouvert de pruinéité bleuâtre sur les côtés. Synthorax noir, pruinéux jusqu'à environ mi-hauteur du mésépistérne ; côtés également pruinéux sur le mésépistérne ; une bande jaune sur la partie latérale du métépimère le long de la carène latéro-ventrale, recouverte de pruinéité blanche sur sa partie distale ainsi que sur le métapostépimère. Pattes noires, légèrement pruinéuses sur les fémurs. Ailes hyalines ; i.n. $\frac{18}{16} \mid \frac{18}{16}$; ptérostigma noirâtre.

Abdomen entièrement noir, recouvert de pruinéité bleuâtre sur les côtés du I, la moitié distale du VIII, le IX et le X. Appendices anaux noirs, branche ventrale très large en vue postérieure, extrémité biseautée terminée par un crochet, fig. 34 et 35. Prophallus à extrémité droite (fig. 31), lobe latéral sub-triangulaire, expansion latérale courbe très effilée (fig. 30).

Femelle inconnue.

Notre très éminent collègue Elliot PINHEY (1971) supposait, au seul vu de la figure de l'extrémité abdominale représentée sous un angle inhabituel, que *E. josemorai* était en fait un synonyme de *E. pruinosa* SÉLYS. Ayant eu sous les yeux deux exemplaires provenant du Congo et l'holotype de COMPTE, je préfère, en l'absence de matériel complémentaire mâle et femelle, considérer que l'espèce décrite par COMPTE est une bonne espèce.

On trouvera dans le tableau suivant les caractères différentiels de ces deux taxa.

E. pruinosa SÉLYS

Tête — face barrée de chaque côté du clypéus d'une bande jaune
Prophallus — extrémité du gland nettement échancrée, fig. 29 ; lobe latéral, sub losangique, fig. 28.
Appendices anaux — supérieurs, munis d'une branche ventrale très fine (en vue postérieure), fig. 26 et 27.

E. josemorai COMPTE SART

— face entièrement noire
— extrémité du gland rectiligne, fig. 31
lobe latéral subtriangulaire, fig. 30.
— supérieurs munis d'une branche ventrale très large (en vue postérieure), fig. 34 et 35.

REMERCIEMENTS

Que mes collègues S. BROOKS (Londres), A. COMPTE SART (Madrid) et P. DESSART (Bruxelles) soient remerciés pour le prêt des types conservés dans leurs Institutions, et sans lesquels cette note n'aurait pu être réalisée. Je remercie également M^{me} M. LACHAISE pour sa très aimable collaboration.

RÉFÉRENCES

- COMPTE SART (A.), 1964. — Diagnosis preliminares de nuevos Odonatos africanos. *Boln. Soc. esp. Hist. nat.*, (Biol.), 62 : 13-24.
- FRASER (F. C.), 1941. — Results of the mission P. LEPESME, R. PAULIAN and A. VILLIERS in the Cameroons. Order *Odonata*. *Proc. R. ent. Soc. Lond.*, (B) 10 : 35-42.
- FRASER (F. C.), 1954. — New and rare species of Zygopteran from the Belgian Congo. *Revue Zool. Bot. afr.*, 50 : 269-276.
- KIMMINS (D. E.), 1938. — New African species of *Elatoneura* (*Odonata*). *Ann. Mag. nat. Hist.*, (11) 1 : 294-302.
- LEGRAND (J.), 1975. — Contribution à la faune du Gabon. Odonates : 1^{re} note. *Annls. Soc. ent. Fr.*, (N.S.), 11 (4) : 679-696.
- LEGRAND (J.), 1980. — Nouvelles additions aux représentants afrotropicaux du genre *Elatoneura* : groupe *acuta* — *vrijdaghi* (*Odonata*, *Protoneuridae*). *Revue fr. Ent.*, (N.S.), 2 (4) : 153-161.
- LEGRAND (J.), 1982. — *Elatoneura pluotae* spec. nov. (*Protoneuridae*) et *Mesocnemis dupuyi* spec. nov. (*Platynemididae*), Zygoptères nouveaux du Sénégal. *Odonatologica*, 11 (2) : 153-158.
- LEGRAND (J.), 1983. — Note sur les Odonates actuellement connus des Monts Nimba (Afrique occidentale). *Revue fr. Ent.*, (N.S.), 5 (4) : 152-162.
- LINDLEY (R. P.), 1976. — A new species of Ethiopian *Elatoneura* COWLEY, 1935 from the Central African Republic, and some notes on the genus (*Zygoptera* : *Protoneuridae*). *Odonatologica*, 5 (2) : 153-164.
- PINHEY (E. C. G.), 1962. — Some records of *Odonata* collected in Tropical Africa. *J. ent. Soc. sth. Afr.*, 25 : 20-50.
- PINHEY (E. C. G.), 1962. — A descriptive Catalogue of the *Odonata* of the African Continent (up to December 1959). Part. I. *Publçoes cult. Co. Diam. Angola*, 59 : 1-162.
- PINHEY (E. C. G.), 1963. — Some anomalous types of African *Odonata* and the description of a new species. *J. ent. Soc. sth. Afr.*, 26 (1) : 146-160.
- PINHEY (E. C. G.), 1964. — Dragonflies (*Odonata*) of the Angola-Congo borders of Rhodesia. *Publçoes cult. Co. Diam. Angola*, 63 : 95-130.
- PINHEY (E. C. G.), 1971. — *Odonata* of Fernando Po Island and of neighbouring Cameroons territory. *J. ent. Soc. sth. Afr.*, 34 (2) : 215-229.
- PINHEY (E. C. G.), 1974. — Three undescribed *Odonata* Taxa from Africa. *Arnoldia* (Rhodésia), 7, (2) : 1-6.

Identité de *Leptodictya* ? *lewisi* Scott 1880 et conséquence sur la nomenclature (*Hemiptera*, *Tingidae*)

JEAN PÉRICART

10, rue Habert, 77130 Montereau, France.

Résumé. — L'examen du spécimen-type de *Leptodictya* ? *lewisi* SCOTT 1880 montre que ce nom concerne une espèce appartenant au genre actuel *Hurdchila* DRAKE 1953. Cette espèce est redécrite et comparée à *H. togularis* (DRAKE & POOR) 1936 et *H. mira* (DRAKE & POOR) 1936, avec des illustrations. Le Tingidé d'Extrême-Orient faussement dénommé *Cochlochila lewisi* (SCOTT) dans la littérature récente est une espèce distincte : *Cochlochila conchata* (MATSUMURA) 1913.

Summary. — From the examination of the type-specimen, it appears that the name *Leptodictya* ? *lewisi* SCOTT 1880 concerns a species belonging to the genus *Hurdchila* DRAKE 1953. This species is redescribed and compared with illustrations to *H. togularis* (DRAKE & POOR) 1936 and to *H. mira* (DRAKE & POOR) 1936. The species of lacebug from the Far East misidentified as *Cochlochila lewisi* (SCOTT) in recent literature is a distinct species : *Cochlochila conchata* (MATSUMURA) 1913.

Mots-clés. — *Hemiptera*, *Tingidae*, nomenclature, *Cochlochila*, *Hurdchila*, redescription.

Dans un bref paragraphe d'une publication de 1961, DRAKE & RUHOFF indiquent que l'holotype de *Leptodictya* ? *lewisi* SCOTT 1880, non retrouvé dans la collection SCOTT, est apparemment perdu ; ils concluent d'après la description d'origine que cette espèce appartient au genre *Cochlochila* STÅL 1873, et l'identifient à *Cochlochila conchata* (MATSUMURA) 1913 d'Extrême-Orient, qu'ils mettent en synonymie de *lewisi*.

Grâce à l'obligeance du Dr. W. R. DOLLING, il a été possible de trouver au British Museum l'holotype de *Leptodictya* ? *lewisi* SCOTT. Il s'agit d'un spécimen provenant du Japon qui porte les étiquettes distinctes suivantes :

- 1) «Japan» ; 2) un carré de papier rose marqué d'un signe à l'encre en forme de U ou de V ; 3) «Scott 88 : 11» (ou peut-être «B8 : 11») ; 4) «Holotype» (étiquette circulaire blanche à circonférence rouge) ; 4) «Leptodictya ? lewisi Scott» (étiquette manuscrite bleu clair mal découpée).